

በኢትዮጵያ ፌዴራላዊ ዲሞክራሲያዊ ሪፑብሊክ  
የፌዴራል ዋና አዲተር መ/ቤት

በመድን ፈንድ አስተዳደር ኤጀንሲ በሶስተኛ ወገን  
መድን ፈንድ አስተዳደር ላይ የተከናወነ  
የክዋኔ አዲት ሪፖርት



ጥር 2007 ዓ.ም

## ማውጫ

ክፍል አንድ -----	1
መግቢያ -----	1
የኤጀንሲው ራዕይና ተልዕኮ -----	2
የቦርዱ ሥልጣንና ተግባር -----	2
የኤጀንሲው አላማ -----	3
የኤጀንሲው ስልጣንና ተግባር -----	3
የኤጀንሲው አደረጃጀት እና የሰው ኃይል -----	4
የኤጀንሲው የሰው ኃይል -----	4
የኤጀንሲው የፋይናንስ ምንጭ -----	4
የኦዲቱ አላማ -----	5
የኦዲት አካባቢ (Potential Audit Area) -----	5
የኦዲቱ የትኩረት አቅጣጫዎች (Audit Issues) -----	5
የኦዲት መመዘኛ መስፈርት -----	5
የኦዲቱ ወሰንና ዘዴ -----	6
የሥራ ሂደት መግለጫ -----	7
ክፍል ሁለት -----	8
የኦዲት ግኝቶች -----	8
ከኢንፎርሬሽን ቴክኖሎጂ ለሚሰበሰበውና ለተገኝቶች ለሚከፍለው የካሣ ክፍያ የሂሳብ አያያዥን በተመለከተ፣ -----	8
የ3ኛ ወገን የሚገቡ ተሽከርካሪዎች የሚከፍሉት የአረቦን ተመንን በተመለከተ፣ -----	10
የአስቸኳይ የህክምና አገልግሎት አፈፃፀም መመሪያ በተመለከተ፣ -----	11
የአስቸኳይ የህክምና አገልግሎት ክፍያ የሚውል የባንክ አካውንትን በተመለከተ፣ -----	13
ከ3ኛ ወገን ኢንፎርሬሽን ጋር ተዛማጅ የሆኑ ቅጾችን በተመለከተ፣ -----	14
የ3ኛ ወገን ኢንፎርሬሽንን በተመለከተ የግንዛቤ ማስጨበጫ የተሰጠ ስለመሆኑ፣ -----	16
በኤጀንሲው የካሣ አከፋፈል ዙሪያ ለሚቀርቡ ቅሬታዎች የተዘረጋውን ስርዓት በተመለከተ፣ -----	18
የ3ኛ ወገን ኢንፎርሬሽንን በተመለከተ ከባለድርሻ አካላት ጋር በቅንጅት የቁጥጥርና ክትትል ስራ የተሰራ መሆኑን በተመለከተ፣ -----	18
ክፍል ሶስት -----	21
መደምደሚያ -----	21
ክፍል አራት -----	23
የማሻሻያ ሃሳቦች -----	23

አባሪ 1 የመድን ፈንድ አስተዳደር ኤጀንሲ አደረጃጀት -----	25
አባሪ 2 መመዘኛ መስፈርት (Evaluative Criteria) -----	26
አባሪ 3 በናሙና ተመርጠው መጠይቅ የቀረበላቸው ኢንሹራንስ ኩባንያዎች ስም-----	30

## ክፍል አንድ

### መግቢያ

1. በተሸከርካሪ አደጋ ምክንያት በዓለም ላይ በዓመት 1.2 ሚሊዮን ሰዎች እንደሚሞቱ እስከ 20 ሚሊዮን ሰዎች ደግሞ ቀላልና ከባድ የአካል ጉዳት እንደሚደርስባቸውና ከ500 ሚሊዮን ዶላር በላይ የንብረት ውድመት እንደሚደርስ የተለያዩ መረጃዎች ይጠቁማሉ። በሀገራችንም በተሸከርካሪ አደጋ ምክንያት የሚከሰተው የሞት፣ የአካል ጉዳትና የንብረት ውድመት እጅግ ከፍተኛ በመሆኑ ኢትዮጵያን ከፍተኛ ሪከርድ ተመዝግቦ ከሚገኙባቸው አገሮች ተርታ እንድትመደብ አድርጓታል።
2. ይህ ችግር የሚያመጣውን ማህበራዊና ኢኮኖሚያዊ ጉዳት ለመቀነስ አገሮች የተለያዩ እርምጃዎችን እየወሰዱ ይገኛሉ። ከዚህም አኳያ አደጋን ለመቀነስ ከሚደረጉ ጥረቶች በተጨማሪ አደጋው ከደረሰ በኋላ የአደጋው ተጎጂዎች ከአደጋው ስለሚረዱበት መንገድ ልዩ ልዩ ዘዴዎች ቀይሰዋል። በኢንዱስትሪ በበለፀጉና በተሸከርካሪ አጠቃቀም ቀደም ያሉ አገሮች የችግሩን ማህበራዊ ይዘት አስቀድመው በመገንዘብ የተሸከርካሪ የሶስተኛ ወገን አስገዳጅ የመድን ሽፋን ህግ ካወጡ ወደ አንድ ምዕተ ዓመት አካባቢ ይሆናል። ብዙዎቹ የአፍሪካ አገሮች በአውሮፓ አገሮች ቅኝ የነበሩ በመሆናቸውም የዚህ ዓይነት ህግ መጠቀም ከጀመሩ ከ50 ዓመት በላይ ሆኗቸዋል።
3. በኛ አገርም በተሸከርካሪ አደጋ ከሚከሰተው ከአካልና ከሞት አደጋው በስተጀርባ ያለው ኢኮኖሚያዊና ማህበራዊ ችግር መፍትሄ ሊሰጠው የሚገባው ጉዳይ በመሆኑ ችግሩን ለመፍታት የተሸከርካሪ አደጋ የሶስተኛ ወገን መድን ሽፋን አዋጅ ቁጥር 559/2000 ተደንግጓል።
4. በዚህ አዋጅ መሠረት ማንኛውም የተሸከርካሪ ባለንብረት የተሸከርካሪ አደጋ የሶስተኛ ወገን መድን ሽፋን እንዲኖረው፣ የተሸከርካሪ አደጋ ተጎጂዎች በሙሉ አስቸኳይ የህክምና አገልግሎት ማግኘት እንዲችሉ እና የተሸከርካሪ አደጋ የሶስተኛ ወገን መድን ሽፋን ሳይኖራቸው በሚነዱ ተሸከርካሪዎች እንዲሁም ባልታወቁ ተሸከርካሪዎች ምክንያት በደረሱ አደጋዎች የተጎዱ ወገኖችን አስፈላጊውን ካሳ እንዲያገኙ በሕገ የተፈቀደ በመሆኑ ይህንን ለማስፈፀም ተጠሪነቱ ለትራንስፖርት ሚኒስቴር በመሆን በ2000 ዓ.ም የመድን ፈንድ ኤጀንሲ ተቋቁሟል።

**የኤጀንሲው ራዕይና ተልዕኮ**

**ራዕይ**

- 5. በአገራችን በተሽከርካሪ አደጋ ምክንያት በ3ኛ ወገን ላይ የሚደርሰውን ኢኮኖሚያዊና ማህበራዊ ቀውስ በማስወገድ ደህንነቱ የተጠበቀ ህብረተሰብ ማየት ነው።

**ተልዕኮ**

- 6. ኤጀንሲው ተልዕኮውን ለመፈጸም የሚያስችል ተቋማዊ ሥርዓት በመፍጠር ሁሉም ተሽከርካሪዎች የሶስተኛ ወገን መድን ሽፋን እንዲኖራቸው ማድረግና የአደጋ ተገባዥነት የሆኑ ዜጎች የህክምናና የካሳ አገልግሎት እንዲያገኙ ማድረግ ነው።

**የቦርዱ ሥልጣንና ተግባር**

- 7. ቦርዱ የሚከተሉት ሥልጣንና ተግባራት ይኖሩታል፡-
  - 1. የኤጀንሲውን ሥራዎች በበላይነት ይመራል፤ ይቆጣጠራል፤
  - 2. በተሽከርካሪ አደጋ የሶስተኛ ወገን መድን ሽፋን ጋር የተያያዙ የፖሊሲ ጉዳዮችን እና በአዋጁ አንቀጽ ፬(፬) እና አንቀጽ ፳፫(፪) መሠረት የሚቀርቡ የአረቦንና የመድን ፈንድ ተመን ጥናቶችን ገምግሞ የውሳኔ ሃሳብ ያቀርባል፤
  - 3. ስለመድን ፈንድ አሰባሰብና ከፈንዱ ገንዘብ ወጪና ተከፋይ ስለሚሆንበት ሁኔታ መመሪያ ያወጣል፤
  - 4. በተሽከርካሪ አደጋ ጉዳት ደርሶባቸው በአዋጁ አንቀጽ ፳ መሠረት ተገቢው ካሳ አልተከፈለንም በማለት ቅሬታ የሚያቀርቡ ጉዳተኞችን ጉዳይ መርምሮ ውሳኔ ይሰጣል፤
  - 5. የፈንዱን ሂሳብ ኦዲት ያስደርጋል፤ የኦዲት ሪፖርቱን ይገመግማል፤ በሪፖርቱ መሠረት አስፈላጊው የእርምት እርምጃ መወሰዱን ያረጋግጣል፤
  - 6. የኤጀንሲው የረጅምና የአጭር ጊዜ ዕቅዶች፣ ዓመታዊ ኘሮግራሞችና በጀት ለመንግስት ከመቅረባቸው በፊት ይገመግማል፤ ሲፈቀዱም አፈፃፀማቸውን ይከታተላል፤
  - 7. በኤጀንሲው በሚቀርቡለት የመድን ፈንድ አስተዳደርን በሚመለከቱ ሌሎች ጉዳዮች ላይ ይመክራል፤ ይወስናል፤

የሚሉት ናቸው።

**የኤጀንሲው አላማ**

8. በተሽከርካሪ አደጋ ምክንያት ጉዳት የሚደርስባቸው ወገኖች አስቸኳይ የህክምና አገልግሎት እንዲያገኙና ባልታወቁና መድን ባልተገባላቸው ተሽከርካሪዎች ምክንያት ጉዳት የሚደርስባቸው ተጎጂዎች የካሣ ክፍያ እንዲያገኙ ማድረግ ነው።

**የኤጀንሲው ስልጣንና ተግባር**

9. ኤጀንሲው የሚከተሉት ሥልጣንና ተግባራት ይኖሩታል፡-

- ስለመድን ፈንዱ አሰባሰብና ከፈንዱ ገንዘብ ወጪና ተከፋይ ስለሚሆንበት ሁኔታ ጥናት ያካሂዳል፤ በሥራ ላይ ያውላል፤
- ለተሽከርካሪ አደጋ ተጎጂዎች በአዋጁ አንቀጽ ፳ መሠረት ካሳ ይከፍላል፤
- በተሽከርካሪ አደጋ ምክንያት ለደረሰ ጉዳት ካሣ የተከፈለባቸውን የሞትና የአካል ጉዳት እንዲሁም የንብረት ውድመት መረጃዎች ይሰበስባል፤
- አስፈላጊ ሆኖ ሲገኝና የሚኒስቴሩን ፈቃድ በመጠየቅ የተወሰኑ ተግባራቱ አግባብነት ባላቸው ተቋማት በውክልና እንዲከናወኑ ያደርጋል፤
- ለመድን ፈንዱ የተለየ የሂሳብ መዝገብ ይይዛል፤ ዓመታዊ የሂሳብ መግለጫዎችን ያዘጋጃል፤
- ለመድን ሽፋን የምስክር ወረቀትና ተለጣፊ ህትመት ከፈንዱ ሂሳብ ወጪ በማድረግ እንዲታተም ያደርጋል፤ ለመድን ሰጪዎች ባሰራጨው መጠን የህትመቱን ወጪ በማሰባሰብ ወደ ፈንዱ ሂሳብ ተመላሽ ያደርጋል፤
- የመድን ፈንዱን የፋይናንስ ምንጭ ለማጎልበት ከፈንዱ ክምችት ላይ ለመጠባበቂያ የሚይዘውን ቀንሶ ቀሪውን መንግሥት በሚሰጠው መመሪያ መሠረት ኢንሸስት ያደርጋል፤
- ስለመድን ፈንድ ገቢዎችና አጠቃቀም፣ ስለተሽከርካሪ አደጋ የሶስተኛ ወገን መድን ሽፋን እና ስለመሳሰሉት ጉዳዮች ወቅታዊ ህትመቶችን ያዘጋጃል፤ ያሰራጫል፤
- ከተሽከርካሪ አደጋ የሶስተኛ ወገን መድን ጋር የተያያዙ የፖሊሲ ጉዳዮች ላይ ጥናት በማካሄድ ለሚኒስቴሩ ያቀርባል፤ ሲፈቀድም ተግባራዊ ያደርጋል፤
- አዋጁን እና አዋጁን ለማስተግበር የወጡ ደንቦችንና መመሪያዎችን ያስፈጽማል፤
- የንብረት ባለቤት ይሆናል፤ ውል ይዋዋላል፤ በስሙ ይከሳል፤ ይከሰሳል፤
- ዓላማውን ለማሳካት የሚረዱ ሌሎች ተዛማጅ ተግባራትን ያከናውናል፤

የሚሉት ናቸው።

**የኤጀንሲው አደረጃጀት እና የሰው ኃይል**

10. ኤጀንሲው በቦርድ የሚመራ ሲሆን 1 ዋና ዳይሬክተር፣ 3 ዳይሬክተሮች /የመድን ኦፕሬሽን ዳይሬክቶሬት፣ የፖሊሲ ንግድን ማስፈጸም ዳይሬክቶሬት እና የድጋፍ ሰጪ ዳይሬክቶሬት/ እና 8 የሥራ ሂደቶች/የጥናትና ፈንድ አሰባሰብ የሥራ ሂደት፣ የህክምናና የካሚኒስትሪ የሥራ ሂደት የመሳሰሉትን የሥራ ሂደቶች የያዘ ነው።

**የኤጀንሲው የሰው ኃይል**

11. ኤጀንሲው በመዋቅሩ 102 የሰው ኃይል የተመደበለት ሲሆን ከዚህ ውስጥ 45 በዋናው መ/ቤት እና 19 በቅርንጫፍ ጽ/ቤት በአጠቃላይ 64 መደቦች በሰው ኃይል የተሟሉ ሲሆን 38 መደቦች እስከ ነሐሴ 2006 ዓ.ም ድረስ በክፍት መደብነት ይገኛሉ። በሰው ኃይል የተሟሉ መደቦች ውስጥ በትምህርት ደረጃ ሲታይ 7ት ኤም ኤ ዲግሪ፣ ቢኤ ዲግሪ፣ 17ት ዲፕሎማ፣ 1ድ ሰርተፍኬት፣ 8ት 9ኛ እና 10ኛ ያጠናቀቁ፣ 1ድ 7ኛ እና 1ድ 6ኛ ክፍል ያጠናቀቁ ሰራተኞች ናቸው።(ድርጅታዊ መዋቅሩ በአባሪ 1 ተያይዟል)

**የኤጀንሲው የፋይናንስ ምንጭ**

12. ኤጀንሲው ስራውን የሚያከናውነው መንግስት በሚመድብለት በጀት እና የ3ኛ ወገን ኢንሹራንስ የገቡ ተሽከርካሪዎች በሚከፍሉት የአረቦን ተመን ላይ የአረቦን ተመኑን 10 ፐርሰንት ተጨማሪ ክፍያ እንዲከፍሉ በማድረግ ከኢንሹራንስ ኩባንያዎች በኤጀንሲው የሚሰበሰብ እና የሚተዳደር የፈንድ ሂሳብ አማካኝነት ነው። በኤጀንሲው ከመንግስት የተመደበ በጀት እና ስራ ላይ የዋለ እንዲሁም ከመድን ፈንድ የተሰበሰበና የተከፈለን ሂሳብ በተመለከተ ከዚህ በታች በሰንጠረዥ እንደሚከተለው ቀርቧል።

የገቢ ዓይነት	በጀት ዓመት	የተመደበ በጀት	ስራ ላይ የዋለ
መደበኛ	2004	8,709,480	4,199,714(48%)
	2005	10,169,400	6,237,394(61%)
	2006	11,271,000	9,829,694(87%)
	በጀት ዓመት	የተሰበሰበ	የተከፈለ
ኢንሹራንስ ከገቡ ተሽከርካሪዎች የሚሰበሰብ 10 %	2004	26,224,697.00	40,000.00
	2005	38,208,710.00	230,473.00
	2006	30,152,741.53	916,121.00

**የአዲቱ አላማ**

13. የክፍያ አዲቱ አላማ የመድን ፈንድ አስተዳደር ኤጀንሲ የ3ኛ ወገን ኢንሹራንስ ባልተገባቸውና ገጭተው በሚያመልጡ ተሽከርካሪዎች የደረሰ የሞትና የአካል ጉዳት ክፍያ አፈፃፀም ውጤታማነትን በተመለከተ መስራት የሚያመች ኢኮኖሚያዊ፣ ቀልጣፋ እና ውጤታማ የሆነ የአሰራር ስርዓት የተዘረጋ መሆኑን ማረጋገጥ እና በእዚህ ዙሪያ የአሰራር ችግሮች ካሉ ችግሮቹን በመለየት ችግሮቹን ወይም የአሰራር ግድፈቶችን ለማስወገድ ወይም ለማቃለል የሚያስችሉ የማሻሻያ ሀሳቦችን (Recommendations) ለማቅረብ እና ተጠያቂነትን ለማጠናከር ነው።

**የአዲት አካባቢ(Potential Audit Area)**

14. ለክፍያ አዲቱ የተመረጠው የአዲት አካባቢ "በ3ኛ ወገን ኢንሹራንስ ባልተገባቸውና ገጭተው በሚያመልጡ ተሽከርካሪዎች የደረሰ የሞትና የአካል ጉዳት ክፍያ ለመፈፀም የሚሰበሰበው የመድን ፈንድ አሰባሰብና አከፋፈል የስራ አፈፃፀም ውጤታማነትን በተመለከተ" ኢኮኖሚያዊ፣ ቀልጣፋ እና ውጤታማ የአሰራር ስርዓት የተዘረጋ መሆኑን ማጣራት/መገምገም/ የሚል ነው።

**የአዲቱ የትኩረት አቅጣጫዎች(Audit Issues)**

15. ከላይ በተገለጸው የአዲት አካባቢ ሥር ሁለት የአዲት የትኩረት አቅጣጫዎች ተለይተዋል። እነሱም፡-

1. የመድን ፈንድ አስተዳደር ኤጀንሲ የሦስተኛ ወገን የካሳ ክፍያ ሥራን ለማስፈፀም የወጡ አዋጅ፣ ደንብ እና መመሪያዎችን ተፈፃሚነትን እና ውጤታማነትን ለመገምገም ኢኮኖሚያዊና ቀልጣፋ የአሰራር እና የክትትል ስርዓት የዘረጋ፣ እንዲሁም ተግባራዊ ያደረገ መሆኑን፣ ለህብረተሰቡም ሆነ ለባለድርሻ አካላት ግንዛቤ በበቂ መልኩ መሰጠቱን፣ መስፋፋቱን እና ውጤታማነቱን መገምገም።
2. የመድን ፈንድ አስተዳደር ኤጀንሲ በአዋጅ የተሰጠውን ኃላፊነት በብቃት ለመወጣት ከባለድርሻ አካላት ጋር በቅንጅት መስራቱን እና ቀልጣፋ የሆነ የመረጃ ልውውጥ ስርዓት የዘረጋ እንዲሁም ተግባራዊ ያደረገ መሆኑን ማረጋገጥ።

**የአዲት መመዘኛ መስፈርት**

16. ከላይ የተመረጡት ሶስት የአዲት ጭብጦች (audit issues) ለመመዘን የሚያስችሉ 28 የአዲት መመዘኛ መስፈርቶች (Evaluative Criteria) ተዘጋጅተዋል። የአዲት መመዘኛ



መስፈርቶችን ለማዘጋጀት መሠረት የሆኑት ኤጀንሲው የተቋቋመበት አዋጅ፣ ደንቦችና መመሪያዎች፣ ዕቅድና የዕቅድ አፈፃፀም ሪፖርቶች፣ የአምስት ዓመት ስትራቴጂ ዕቅድ/ከ2003-2007/ እና መልካም ተሞክሮዎች ሲሆኑ የተዘጋጁት የአዲት መመዘኛ መስፈርቶች ስራው ለሚመለከታቸው የኤጀንሲው ኃላፊዎች አስተያየት እንዲሰጡበት ተልኮላቸዋል። የአዲት መመዘኛ መስፈርቶች (Evaluative Criteria) በአባሪ 2 ተያይዟል።

**የአዲቱ ወሰንና ዘዴ**

**የአዲቱ ወሰን**

17. አዲቱ የተከናወነው በመድን ፈንድ አስተዳደር ኤጀንሲ ሲሆን አዲቱ የሚሸፍነው ሶስት የበጀት ዓመታትን/ከ2004-2006/ ድረስ ያሉ በ3ኛ ወገን ላይ የሚደርስ የተሽከርካሪ አደጋ የካሳ አከፋፈል ውጤታማነትን በተመለከተ የተከናወነ ነው።

**የአዲቱ ዘዴ**

18. ዝርዝር አዲቱ የተከናወነው የተለያዩ መረጃዎችን በመከለስ፣ በናሙና ለተመረጡ 8 ኢንሹራንስ ኩባንያዎች፣ ለዋና ዳይሬክተር፣ ለድጋፍ ሰጪ ዳይሬክቶሬት ዳይሬክተር፣ ለጤና ጥበቃ ሚኒስቴር፣ ለአዲስ አበባ ጤና ቢሮ፣ ለአዲስ አበባ ፖሊሲ ኮሚሽን፣ ለደቡብ ክልል ፖሊሲ ኮሚሽን፣ ለኦሮሚያ ክልል መድን ፈንድ ቅርንጫፍ ጽ/ቤት፣ ለደቡብ ክልል መድን ፈንድ ቅርንጫፍ ጽ/ቤት፣ ለኦሮሚያና ደቡብ ጤና ቢሮ ቃለ መጠይቅ በማቅረብ እና መረጃዎችን በመከለስ የተከናወነ ሲሆን አብነት ከፍተኛ ክልኒክ፣ ጥቁር አንበሳ፣ ሐዋሳ ሪፈራል ሆስፒታልና አዳሬ ሆስፒታል በመገኘት የአስቸኳይ ህክምና መመሪያ መድረሱን በማረጋገጥ ነው። በናሙና ተመርጠው መጠይቅ የቀረበላቸው ኢንሹራንስ ኩባንያዎች ስም ዝርዝር በአባሪ 3 ተያይዟል።

**የሥራ ሂደት መግለጫ**

**የ3ኛ ወገን ዋስትና ባልገቡና ገጭተው ባመለጡ ተሽከርካሪዎች ጉዳት የደረሰባቸው ተገግቶች/ቤተሰቦች/ የካሳ አከፋፈል የሥራ ሂደት፤**

- ተገግቶ አካል ወይም ቤተሰብ ለኤጀንሲው የደረሰውን ጉዳት በመግለፅ የካሳ ክፍያ እንዲፈፀምለት ደብዳቤ ያስገባል፤
- ኤጀንሲው የመጣውን ደብዳቤ በመመዝገብና ማህደር በመክፈት የደረሰውን አደጋና የቀረቡትን መረጃዎችን በሥራ ሂደቱ በኩል እንዲጣራ ይደረጋል፤
- የቀረበው መረጃ የተሟላ ከሆነ ለዚህ ተብሎ ለተዋቀረ ኮሚቴ ይመራል፤
- የካሳ ጥያቄው ደጋፊ ሰነዶችና የደረሰው አደጋ በኮሚቴው ከተረጋገጠና ትክክለኛ ካልሆነ ተጨማሪ ማጣሪያ ይደረጋል ወይም ጥያቄው ውድቅ ይደረጋል፤ የቀረበው መረጃና የደረሰው አደጋ ትክክል ከሆነ የካሳ ክፍያ ወደ መፈፀሙ ሂደት ይቀጥላል፤
- የደረሰው የሞት ወይንም የአካል ጉዳት ምን ያህል ካሳ ያስከፍላል የሚለው በደንብ ከካሳ አከፋፈል መመሪያ አንፃር ይታያል፤
- የተወሰነው የካሳ ክፍያ በተቋሙ ዋና ዳይሬክተር ሲፈቀድ ክፍያው ተፈፃሚ ይሆናል፤

ጉዳት ያደረሰው አካል/ተሽከርካሪ/ በፖሊስ እንዲያዝ እና የወጣውን ወጪ ከነቅጣቱ ተመላሽ የማድረግ እንቅስቃሴ ይቀጥላል፡፡

## ክፍል ሁለት

### የአዲት ግኝቶች

**ከኢንፎር-ንስ ኩባንያዎች ለሚሰበሰበውና ለተገኝዎች ለሚከፍለው የካሳ ክፍያ የሂሳብ አያያዝን በተመለከተ፤**

19. የተሽከርካሪ አደጋ የሶስተኛ ወገን መድን ሽፋን አዋጅ ቁጥር 559/2000 መሰረት የ3ኛ ወገን ኢንፎር-ንስ የሚገቡ ተሽከርካሪዎች በሚከፍሉት ተመን ላይ ተጨማሪ አስር በመቶ (10%) ተሰልቶ እንዲከፍሉ በማድረግ የኢንፎር-ንስ ኩባንያዎች ሊሰበሰቡ ይገባል። የሰበሰቡትንም ገንዘብ ሩብ ዓመቱ ባለቀ ባሉት 20 ቀናት ውስጥ ለኤጀንሲው ገቢ ማድረግ አለባቸው። ኢንፎር-ንስ ኩባንያዎች ለኤጀንሲው ለሚያስገቡት የመድን ፈንድ ሂሳብ አያያዝን ለማስተዳደር የሚረዳ የሂሳብ መዝገብ ሊዘጋጅና የፈንዱም ሂሳብ በየዓመቱ አዲት ሊደረግ ይገባል። በተጨማሪ ኤጀንሲው የ3ኛ ወገን ባልገቡና ገጭተው ባመለጡ ተሽከርካሪዎች ለሚደርስ የአካልና የሞት አደጋ ጉዳት የሚከፍለውን የካሳ ክፍያ ከባለድርሻ አካላት ጋር በመቀናጀት ገጭተው ያመለጡ ተሽከርካሪዎችን ፈልጎ በመያዝ ገንዘቡን ማስመለስ አለበት።
20. በአዲቱ ወቅት ኤጀንሲው ስራ ከጀመረ ጀምሮ ከ17 ኢንፎር-ንስ ኩባንያዎች የ3ኛ ወገን የሚገቡ ተሽከርካሪዎች በሚከፍሉት የአረቦን ተመን ላይ አስር በመቶ(10%) ተጨማሪ በማስከፈል ተጨማሪ 10ፕርሰንቱን ሩብ ዓመቱ ባለቀ ባሉት 20 ቀናት ውስጥ ለኤጀንሲው ገቢ እንደሚያደርጉ ታውቋል። ነገር ግን ኤጀንሲው ስራ ከጀመረበት ከ2004-2006 ዓ.ም ድረስ ለተሰበሰበው የመድን ፈንድ ገንዘብ የሂሳብ መዝገብ ያልተዘጋጀለትና ፈንዱ መሰብሰብ ከተጀመረ ጀምሮም አዲት ተደርጎ የማያውቅ መሆኑን በአዲቱ ወቅት ታውቋል። በተጨማሪ ኤጀንሲው የ3ኛ ወገን ኢንፎር-ንስ ባልተገባቸውና ገጭተው በሚያመልጡ ተሽከርካሪዎች ለደረሰ የአካልና የሞት አደጋ ጉዳት የካሳ ክፍያ መክፈል ከጀመረበት ከ2004 ዓ.ም ጀምሮ የከፈለውን የካሳ ክፍያ ገጭተው የሚሰው አሽከርካሪዎች በፖሊስ ክትትል በቁጥጥር ስር አለመዋላቸው እና ለተገኝዎች የተከፈለው የካሳ ክፍያ /1,186,594/ በሙሉ አደጋ ካደረሱት አካላት ያልተመለሰ መሆኑን ከ2006 ዓ.ም የእቅድ አፈፃፀም ሪፖርት ለማወቅ ተችሏል።
21. የተከፈለውን የካሳ ክፍያ በተመለከተ የአዲስ አበባ ፖሊስ ኮሚሽን ምክትል ኮማንደር የግድያ ምርመራ ኃላፊ ተጠይቀው በሰጡት መልስ አደጋ ያደረሰውን ተሽከርካሪ

እንዲያዝና ኤጀንሲው ያወጣውን ወጪ እንዲመልሱ ጥያቄ ያቀረበ ቢሆንም ባጋጣሚ እስካሁን ኤጀንሲው እንዲያዙለት የጠየቋቸው ተሽከርካሪዎች ያልተያዙና አንዳንዶችም በምርመራ ላይ ያሉ መሆኑ ገልጸዋል።

22. ስለሁኔታው የደቡብ ክልል ፖሊስ ኮሚሽንም ተጠይቀው ሲመልሱ ወንጀልን ከመከላከል አንጻር አደጋ አድርሰው የሚሰወሩ ተሽከርካሪዎች ተይዘው ክስ እየተመሰረተባቸው እንደሚገኝ ነገር ግን በኤጀንሲው በኩል ጥያቄ ቀርቦ የተመለሰ የካሣ ክፍያ እንደሌለ ገልፀዋል።

23. ስለጉዳዩ የኤጀንሲው ኃላፊዎች ተጠይቀው ኤጀንሲው አደጋው ለደረሰበት ተጎጂ ወይም ቤተሰብ ያወጣውን የካሣ ክፍያ ለማስመለስ አደጋው የደረሰበት አካል ስም፣ አደጋው የደረሰበት ጊዜና ቦታ በመግለፅ ፖሊስ ያመለጠውን ተሽከርካሪ በያዘ ጊዜ ለኤጀንሲው እንዲያሳውቅና ኤጀንሲውም በፍርድ ቤት የከፈለውን ካሣ ለማስመለስ በደብዳቤ የሚጠየቅ መሆኑን ነገር ግን እስካሁን ተይዞ ተመላሽ የተደረገ ገንዘብ እንደሌለ ገልፀዋል።

24. ስለመድን ፈንዱ የሂሳብ መዝገብ አለመያዝና የሂሳብ ኦዲት አለመደረጉን በተመለከተ የኤጀንሲው ዋና ዳይሬክተር ተጠይቀው በሰጡት መልስ ኤጀንሲው አዲስ ከመሆኑ አንጻር ተሞክሮ ባለመኖሩ መሆኑን፣ የፈንዱን ሂሳብ የሚቆጣጠረው ቦርዱ ሲሆን አሁን ከቦርዱ ጋር በመመካከር የፈንዱን ሂሳብ በውጭ አካል ኦዲት ለማስደረግ ጨረታ በማውጣት በሂደት ላይ መሆናቸውን ገልፀዋል። ኃላፊዎቹ ይህን ይበሉ እንጂ ኦዲት ከመደረጉ በፊት የፈንዱ ሂሳብ ሊመዘገብና የሂሳብ መግለጫዎቹ መዘጋጀት ስላለባቸው የተሰጠውን ምላሽ ለመቀበል ያስቸግራል።

25. ኤጀንሲው የሚሰበሰበውን የመድን ፈንድ ገንዘብን መሰብሰብ ከጀመረበት ጊዜ ጀምሮ ሂሳቡን አለመመዝገቡ እና በየዓመቱ ኦዲት አለማስደረጉ የመድን ፈንዱ ሂሳብ በትክክል ከኢንፎርሬሽን ኩባንያዎች የተሰበሰበ ስለመሆኑ እንዳይረጋገጥ አድርጎታል። በተጨማሪም በኤጀንሲው የተከፈሉ የካሣ ክፍያዎች ሂሳብ እንዲመለስ ካልተደረገ ገጭተው የሚያመልጡ አሽከርካሪዎች እንዲበራከቱና ሌሎች የተሽከርካሪ ባለንብረቶች እንዳይማሩ ከማድረጉም በላይ ህብረተሰቡ ስለ 3ኛ ወገን የካሣ ክፍያ ላይ የሚኖረው ግንዛቤ በጨመረ ቁጥር የካሣ ክፍያ ጥያቄው እየጨመረ ሲመጣ የመድን ፈንዱ አቅም እንዲያንስ ያደርገዋል።

**የ3ኛ ወገን የሚገቡ ተሽከርካሪዎች የሚከፍሉት የአረቦን ተመንን በተመለከተ፤**

- 26. ኢንሹራንስ ኩባንያዎች የ3ኛ ወገን ለሚገቡ ተሽከርካሪዎች ለሚገቡት ተሽከርካሪ ለሚከፍሉት ክፍያ መጠን የሚገልፅ ግልፅ መመሪያ በኤጀንሲው ሊዘጋጅ ይገባል። የተዘጋጀውም መመሪያ ለሚመለከታቸው አካላት ሊደርስና ተግባራዊ ሊደረግ ይገባል።
- 27. በአዲቱ ወቅት የ3ኛ ወገን ኢንሹራንስ የሚገቡ ተሽከርካሪዎች ለሚገቡት የመድን ውል መክፈል ያለባቸውን ተመን የሚገልፅ የአረቦን ተመን መመሪያ በ2003 ዓ.ም በኤጀንሲው ተዘጋጅቶ ለኢንሹራንስ ኩባንያዎች መተላለፉ ታውቋል። ነገር ግን በተለይ ባለሰዎች እግር ተሽከርካሪዎች (በባጃጅ) ተመን ላይ ለባለሰዎች እግር ተመን ሳይሆን ለታክሲ በተቀመጠው ታሪፍ መሰረት የሚያስከፍሉ ኢንሹራንስ ኩባንያዎች መኖራቸውን ከ2005 እና ከ2006 ዓ.ም ዕቅድ አፈፃፀም ሪፖርት ላይ ታውቋል።
- 28. ይህን በተመለከተ በናሙና ተመርጠው መጠይቅ የቀረበላቸው 8 ኢንሹራንስ ኩባንያዎች /ዝርዝራቸው በአባሪ 3 ተያይዟል/ ተጠይቀው የሰጡት መልስ የአረቦን ተመን በተለይ በባጃጅ ላይ ግልፅ ተመን በመመሪያው ላይ ያልተቀመጠ በመሆኑ የባጃጅን ተመን የሚያስከፍሉት የነበረው ባጃጅ ከሚያደርሰው አደጋ አንፃርና ከሚሰጠው አገልግሎት በመነሳት አገልግሎቱ እንደታክሲ በመሆኑ ለታክሲ የሚያስከፍሉትን ተመን የሚያስከፍሉ የነበረ መሆኑን ነገር ግን ኤጀንሲው ይህን ጉዳይ በማንሳትና በማወያየት ባጃጅ ባለሰዎች እግር እንደመሆኑ ከታክሲ በሚያንስ ተመን እንዲያስከፍሉ በመነጋገር ችግሩ የተቀረፈ ቢሆንም በግልፅ መመሪያው ተከልሶ በማዘጋጀት ጸድቆ ያልደረሳቸው መሆኑን ገልፀዋል።
- 29. ስለጉዳዩ የኤጀንሲው የኦሮሚያና የደቡብ ክልል ቅርንጫፍ ጽ/ቤት ኃላፊዎች ተጠይቀው ባጃጅ የምትጭነው 4 ሰው ሲሆን እንደ ታክሲ በመውሰድ ተመኑንም በዚያው የሚያስከፍሉ የነበረ ቢሆንም ኢንሹራንስ ኩባንያዎች ከኤጀንሲው ጋር በመወያየት ችግሩን በማስወገድ ኢንሹራንስ ኩባንያዎች ባጃጅ ባለ3 እግር ተሽከርካሪ በመሆኑና በዚህ መሰረት እንዲያስከፍሉ የተደረገ ቢሆንም የባጃጅ አሽከርካሪዎችን በመሄድና በመጠየቅ ችግሩ ተቀርፏል ለማለት ባይቻልም የቀነሰ መሆኑን ነገር ግን መመሪያው ተከልሶና ተዘጋጅቶ ለኢንሹራንስ ኩባንያዎች ያልተሰጠ መሆኑን ገልፀዋል።
- 30. ስለሁኔታው የኤጀንሲው ኃላፊዎች ተጠይቀው የሰጡት ምላሽ የመመሪያው ችግር ሳይሆን መመሪያው የባለሰዎች እግር ተሽከርካሪዎችን የግልና የንግድ በማለት ተመን ያስቀመጠ ቢሆንም ኢንሹራንስ ኩባንያዎች ባጃጅ የምትሰጠው አገልግሎት ታክሲ ነው

በማለት ከታክሲ እኩል የሚያስከፍሉ እንደነበረ ገልጸዋል። ይህ ችግር መኖሩ ከታየ በኋላ ከኢንሹራንስ ኩባንያዎች ጋር በመወያየት ክፍያውን እንዲያስተካክሉ ማድረጋቸውን ገልጸዋል። በተጨማሪ በ2006 ዓ.ም. በድጋሚ የአረቦን ተመኑን ጥናት በማስጠናት ቦርዱ አይቶት ለማፀደቅ ለሚኒስትሮች ምክር ቤት በመላክ በሂደት ላይ መሆናቸውን በመውጫ ስብሰባ ወቅት ገልጸዋል።

31. ይሁን እንጂ የ3ኛ ወገን ኢንሹራንስ የሚገቡ ተሽከርካሪዎች የሚከፍሉት የአረቦን ተመን አፈፃፀም በትክክል ካልተተገበረ መክፈል የሚገባቸውን ክፍያ እንዳይከፍሉ፣ የ3ኛ ወገን ኢንሹራንስ መክፈል በሚገባው አካል ላይ ተጨማሪ ገንዘብ እንዲከፍል ያደርጋል።

**የአስቸኳይ የህክምና አገልግሎት አፈፃፀም መመሪያ በተመለከተ፣**

32. የተሽከርካሪ አደጋ የደረሰበት ማንኛውም ህብረተሰብ በማንኛውም የጤና ተቋማት የአስቸኳይ ህክምና አገልግሎት ማግኘት አለበት። ለዚህም የሚያስፈፅም መመሪያ ኤጀንሲው ሊያዘጋጅና ለሁሉም ለባለድርሻ አካላት የጤና ተቋማትን ጨምሮ ሊደርሳቸውና ተግባራዊ ሊያደርጉት ይገባል።

33. የአስቸኳይ የህክምና አገልግሎት አፈፃፀም መመሪያ በ2003 ዓ.ም በኤጀንሲው የተዘጋጀና የታተመ መሆኑና መመሪያው ለሚመለከታቸው የጤና ቢሮዎች መሰራጨቱ ታውቋል። ይሁን እንጂ በ2006 ዓ.ም በድጋሚ መመሪያው የታተመና የጤና ቢሮዎች መመሪያውን ለመንግስት የጤና ተቋማት ያስተላለፉ ቢሆንም ለግል የጤና ተቋማት ያላስተላለፉና በመመሪያው መሰረት የጤና ተቋማት ስራ ያልጀመሩ መሆናቸው ታውቋል።

34. መመሪያው ለግል የጤና ተቋማት ያልተላለፈበት ምክንያት የጤና ጥበቃ ሚኒስቴር የድንገተኛ ሪፖርት ኬዝ ቲም ኦፊሰር ተጠይቀው ኤጀንሲው መመሪያውን በ2006 ዓ.ም በድጋሚ በአዲስ መልክ ከጤና ጥበቃ ሚኒስቴር ጋር በመተባበር አትሞ በማውጣት በጤና ጥበቃ ሚኒስቴር በኩል ለአዲስ አበባ ጤና ቢሮ፣ ለ11 ሆስፒታሎች /ጥቁር አንበሳ፣ ጳውሎስ፣ ጋንዲ፣ ሚኒሊክ የመሳሰሉት/ እና ለክልል ጤና ቢሮዎች ያስተላለፉና የግሎች የሚመለከተው የአዲስ አበባ ጤና ቢሮ መሆኑን ገልጸዋል።

35. የአዲስ አበባ ጤና ቢሮ ኃላፊዎች ተጠይቀው መመሪያው የደረሳቸውና በስራቸው ለሚገኙ የመንግስት ሆስፒታሎች እና ጤና ጣቢያዎች ያስተላለፉ መሆኑና በከተማው

ያሉትን የግል የጤና ተቋማትን የሚመለከተው የአዲስ አበባ የምግብ መድሃኒት ጤና ቁጥጥር ባለስልጣን መሆኑን ገልፀዋል።

36. የአዲስ አበባ የምግብ መድሃኒት ጤና ቁጥጥር ባለስልጣን ዋና ዳይሬክተርም ተጠይቀው መመሪያው ያልደረሳቸውና ከጤና ጥበቃ ሚኒስቴርም ሆነ ከኤጀንሲው ጋር ስለጉዳዩ ምንም ዓይነት ግንኙነት የሌላቸው መሆኑን ገልፀዋል።

37. የደቡብ ክልል ጤና ቢሮ ዋና ዳይሬክተር እና የኦሮሚያ ጤና ቢሮ የሆስፒታሎች ድጋፍ ሰጪ ኤስክፐርት ተጠይቀው መመሪያው የደረሰው በመስከረም ወር /2007/ ሲሆን ለመንግስት የጤና ተቋማት የተላለፈ መሆኑና የግል የጤና ተቋማት ላይ በተጠናከረ ሁኔታ ያልተሰራ መሆኑን እና በመቀጠልም ለማስተላለፍ ማቀዳቸውን ገልፀዋል።

38. የመንግስት የጤና ተቋማትም ቢሆን መመሪያው የደረሳቸው በ2006 ዓ.ም መጨረሻና በ2007 ዓ.ም መጀመሪያ ላይ በመሆኑ የአዲት ቡድኑ ጉብኝት እስካደረገበት ጊዜ ድረስ በመመሪያው መሰረት ተግባራዊ ያልተደረገና መመሪያውን በተመለከተ ግንዛቤ ያልተላለፈ መሆኑ ከአዲስ አበባ፣ ከኦሮሚያና ከደቡብ ክልል ጤና ቢሮ ታውቋል።

39. ስለ ጉዳዩ የኤጀንሲው ዋና ዳይሬክተር ተጠይቀው የሰጡት መልስ መመሪያውን ለጤና ጥበቃ ሚኒስቴር የራሱን ድርሻ የላከን ሲሆን ለክልሎችም በመሸኛ ደብዳቤ ልከናል ነገር ግን ችግሩ እነሱ ወደ ስራ አለመግባታቸው ነው። በኛ በኩል መመሪያውን እስከ ዞን ድረስ አድርጎናል ነገር ግን ይህ በቂ ባለመሆኑ ጤና ጥበቃ ሚኒስቴር እስከ ሰር አድርጎን እስከ 10000 የሚሆን መመሪያ እያሳተምን ስለሆነ ለሁሉም ጤና ተቋማት እንዲዳረስ ይደረጋል። የግል ጤና ተቋማት ጠርተን አወያይተን እነሱም ጥያቄ አንስተውልን እኛም በአዋጁ መሰረት እስከ ብር 2000 ድረስ ህክምና እንዲሰጡ ግልፅ የሆነ መረጃ ሰጥተናቸዋል። ነገር ግን መመሪያው ለግል የጤና ተቋማት እንዲደርሳቸው ማድረግ ያለባቸው የጤና ተቋማት ናቸው በማለት ገልፀዋል።

40. የአስቸኳይ የህክምና አገልግሎት መመሪያ በሀገሪቱ ላሉ ለመንግስትም ሆነ ለግል የጤና ተቋማት ካልተዳረሰና ተግባራዊ ካልተደረገ በህብረተሰቡ ላይ የሚደርሱ የተሽከርካሪ አደጋዎች ተጎዲው አካል በማንኛውም የጤና ተቋማት በመገኘት ያለምንም ቅድመ ክፍያ የአስቸኳይ ህክምና አገልግሎት የማያገኝ፣ መትረፍ የነበረበት ህይወት እንዳይተርፍ ወይም ከፍተኛ ጉዳት ሊያስከትልበት እንዲችል ከማድረጉም በላይ ፈንዱ የተቋቋመበትን አላማ እንዳይወጣ ያደርገዋል።

**የአስቸኳይ ህክምና አገልግሎት ክፍያ የሚውል የባንክ አካውንትን በተመለከተ፤**

41. የተሸከርካሪ አደጋ ደርሶበት ወደ ማንኛውም ጤና ተቋም ለመጣ አካል እስከ ብር 2,000 ድረስ የአስቸኳይ ህክምና አገልግሎት ሊሰጥ ይገባል። የጤና ተቋማቱም ለሰጡት አገልግሎት ክፍያም ከየጤና ቢሮው ሊከፈላቸው ይገባል። የክፍያ ሥርዓቱን ለማመቻቸት እንዲቻል ከኤጀንሲውና ከሁሉም ኢንሹራንስ ኩባንያዎች በተወጣጣ ገንዘብ (ፈንድ) በጤና ጥበቃ ሚኒስቴር የሚተዳደር አካውንት ተከፍቶ ሊቀመጥ ይገባል። አካውንቱ ውስጥ ያለው ሂሳብ(ገንዘብ) ለዘጠኙ ክልል እና ለሁለቱ የከተማ አስተዳደር የጤና ቢሮዎች ተጠቅመው ክፍያውን የሚፈጽሙበት የአሠራር ሥርዓት ተዘርግቶ ተግባራዊ ሊደረግ ይገባል።
42. በኦዲቱ ወቅት ማንኛውም ህብረተሰብ የተሸከርካሪ አደጋ በደረሰበት ጊዜ በማንኛውም የጤና ተቋማት በመታከም የጤና ተቋሙም የህክምና ወጪ ክፍያውን ምቹ ለማድረግ በጤና ጥበቃ ሚኒስቴር ስም የባንክ አካውንት መክፈቱ ታውቋል። በተከፈተው አካውንት ከ17ቱ ኢንሹራንስ ኩባንያዎች እና ከኤጀንሲው የመዋጮ ድርሻ መሰረት ገንዘብ እንዲከፍሉ በማድረግ ወደ አካውንቱ ገቢ የተደረገና፤ ሁሉም የጤና ቢሮዎች የራሳቸው አካውንት እንዲከፍቱ በጤና ጥበቃ ሚኒስቴር ደብዳቤ ተላልፏል።
43. በተሸከርካሪ ጉዳት ለደረሰባቸው የአስቸኳይ ህክምና አገልግሎት በጤና ተቋማት ከተሰጠ በኋላ የጤና ተቋማቱ ከየክልላቸው ጤና ቢሮ እንዲጠይቁ ለማድረግ ስርዓት የተዘረጋ ቢሆንም ኦዲቱ እስከተከናወነበት ጊዜ ድረስ የጤና ቢሮዎች የየራሳቸውን አካውንት ለመክፈት በሂደት ላይ መሆናቸውን ከአዲስ አበባ፣ ከኦሮሚያና ከደቡብ ክልል ጤና ቢሮዎች ለማወቅ የተቻለ መሆኑንና በተዘረጋው ስርዓት መሰረት ስራ አለመጀመሩ ታውቋል።
44. የጤና ጥበቃ ሚኒስቴር የድንገተኛ ሪፈራል ኬዝቱም ኦፊሰር ስለሁኔታው ተጠይቀው እስከ ብር 2,000 ድረስ አስቸኳይ የህክምና አገልግሎት በመስጠት የህክምና ወጪ ክፍያን ለጤና ተቋማቱ በቀጥታ ለማስፈጸም እንዲያመች አካውንት የተከፈተና ለዘጠኝ ክልልና ለሁለት የከተማ አስተዳደር የጤና ቢሮዎች የራሳቸውን አካውንት እንዲከፍቱ ደብዳቤ የተጻፈላቸው መሆኑን በሚከፍቱት አካውንት ሂሳቡን ለማሰራጨት ለየጤና ቢሮዎች የሚላከውን መጠንን ኤጀንሲው እንደገለጸላቸው የሚልኩ መሆኑን ገልጸዋል።
45. ስለሁኔታው የአዲስ አበባ፣ የደቡብ እና የኦሮሚያ ክልል ጤና ቢሮ ኃላፊዎች ተጠይቀው አካውንት እንዲከፍቱ ደብዳቤ ከጤና ጥበቃ ሚኒስቴር የደረሰባቸው መሆኑን ነገር ግን



ደብዳቤ የተላከልን በ2007 መስከረም/ጥቅምት ወር ሲሆን አካውንቱን ለመክፈት በሂደት ላይ ነን ሲሉ ገልፀዋል።

46. የኤጀንሲው ዋና ዳይሬክተር ስለሁኔታው ተጠይቀው የሰጡት ምላሽ አካውንቱን ጤና ጥበቃ ሚኒስቴር እንዲከፍት ተደርጎ ከኢንሹራንስ ኩባንያዎችና ከኤጀንሲው እንዲከፍሉ የተደረገው ገንዘብ ወደ አካውንቱ ገቢ የተደረገ ሲሆን ከጋምቤላና ከቤንሻንጉል-ጉሙዝ ክልል ውጪ ሌሎች የክልል ጤና ቢሮዎች አካውንቱን የከፈቱ መሆኑን፣ ለእያንዳንዱ የክልል ጤና ቢሮዎች የሚደርሳቸውን የገንዘብ ድርሻ በማውጣት በደብዳቤ ለጤና ጥበቃ ሚኒስቴር ያሳወቁ መሆኑን እና ለሁሉም የጤና ቢሮዎች ገንዘቡን ማስተላለፍ ያለበት የጤና ጥበቃ ሚኒስቴር ሲሆን ያልተላለፈበት ምክንያት በራሱ በጤና ጥበቃ ሚኒስቴር ክፍተት ነው በማለት ገልፀዋል።

47. የጤና ተቋማት የአስቸኳይ ህክምና አገልግሎት ከሰጡ በኋላ ያወጡትን ወጪ ከተለያዩ ኢንሹራንስ ኩባንያዎችም ሆነ ከኤጀንሲው በክልል ጤና ቢሮዎች በኩል በፍጥነት የሚያገኙበት ሁኔታ አለመጀመሩ ለተጨማሪ ወጪና የጊዜ ብክነትን የሚዳርጋቸውና ሥራውን ለማቀላጠፍ ለሁሉም የጤና ቢሮዎች ለዚህ ሥራ የተለየ አካውንት አለመክፈታቸው የጤና ተቋማት የአስቸኳይ ህክምና አገልግሎቱን እንዳይሰጡና ተጎዳ አካልም ያለምንም ቅድመ ሁኔታ ተገቢውን ህክምና እንዳያገኝ ችግር ሊፈጥር ይችላል።

**ከ3ኛ ወገን ኢንሹራንስ ጋር ተዛማጅ የሆኑ ቅጾችን በተመለከተ፣**

48. ኤጀንሲው ከ3ኛ ወገን ኢንሹራንስ ጋር ተዛማጅ የሆኑና ሥራን ለማቀላጠፍ አገልግሎት ላይ ሊውሉ የሚችሉ ቅጾች ወጥ በሆነ መልኩ ሊዘጋጁ ይገባል። የተዘጋጁትም ቅጾች ለባለድርሻ አካላት ሊሰራጩ፣ ሥራ ላይ እንዲውሉ ሊደረግና ለማዋላቸውም ክትትል ሊደረግ ይገባል።

49. ይሁን እንጂ በአዲቱ ወቅት በተሸከርካሪ አደጋ ወቅት ፖሊሶች የደረሰውን አደጋ ዝርዝር ሁኔታ ሞልተው ወደ ጤና ተቋማት የሚልኩበት ቅጽ ኤጀንሲው በበቂ ሁኔታ በማሳተም ለአዲስ አበባ ፖሊስ ኮሚሽን አንድ ጊዜ 200 ፖድ መድረሱና ኮሚሽኑም በስሩ ላሉ ለ10ሩም ክፍለ ከተማ የተሰራጩ መሆኑን ነገር ግን ከሚከሰተው የመኪና አደጋ አንፃር ሲታይ የቅጹ መጠን በጣም አናሳ መሆኑን እና እጥረት ያለ መሆኑን ከአዲስ አበባ ፖሊስ ኮሚሽን ለማወቅ ተችሏል። የደቡብ ብሔር ብሔረሰቦችና ሕዝቦች ክልል ፖሊስ ኮሚሽን

ቅጽ የደረሰባቸው ቢሆንም ከሚደርሰው አደጋ አንፃር ሲታይ የደረሱት ቅጾች አነስተኛ በመሆናቸው እጥረት መኖሩ ገልጸዋል።

50. በተጨማሪ የጤና ተቋማት የአስቸኳይ ህክምና አገልግሎት ከሰጡ በኋላ ለሰጡት አገልግሎት የወጣውን ወጪ ከሚመለከተው አካል ለመጠየቅና ለማስመለስ የሚያገለግል ቅጽ በኤጀንሲው ታትሞ መዘጋጀቱ ታውቋል። የተዘጋጀውን ቅጽ የደቡብ ክልል ጤና ቢሮ በስራቸው ላሉ የመንግስት የጤና ተቋም የሰጡ፣ የአዲስ አበባ ጤና ቢሮ በስራ ላሉ የመንግስት የጤና ተቋማት ያስተላለፈ ቢሆንም ለሌሎች በፌዴራል ስር ላሉ የመንግስት የጤና ተቋማትም ሆነ በአዲስ አበባ፣ በደቡብ እና በኦሮሚያ ክልል ለሚገኙ ለግል የጤና ተቋማት ያልተሰራጨ መሆኑ ከአዲስ አበባ፣ ከደቡብ ክልል ጤና ቢሮ እና ከኦሮሚያ ክልል ጤና ቢሮ ከቀረበ መጠይቅ ለማወቅ ተችሏል።

51. ስለሁኔታው የኤጀንሲው ዋና ዳይሬክተሩ ተጠይቀው የሰጡት መልስ ለፖሊስ የሚደርሰው ቅጽን በተመለከተ በቅርቡ የIT ሲስተም ስራ ላይ ስለሚውል ቅፁ ቀጣይነት ስለማይኖረው ብዙ እንዳልታተመ ነገር ግን ሰው እስኪለምደው ድረስ ብለን ከ100-150 ፓድ አሳትመው ያሰራጩ ቢሆንም ሆኖም የማይጠቀሙበት መኖሩን ገልጸዋል። በተጨማሪም ቅፁን ለማሳተም የተገደደነው እኛ የምንከፍለው ኢንሹራንስ ባልተገባላቸው እና ገጭተው በሚያመልጡ ተሽከርካሪዎች የሚደርስ አደጋ አስቸኳይ ህክምና ክፍያ ሲሆን ኢንሹራንስ ኩባንያዎች ግን ለሁሉም ኢንሹራንስ ለገቡ የሚከፍሉ በመሆኑ ገንዘቡን ለመለየት ተብሎ ነው። አሁን ግን ሁሉም የአስቸኳይ ህክምና ብር ተጠቃሎ ወደኛ ስለመጣ እና ለጤና ጥበቃ ሚ/ር አካውንት አስከፍተን ሙሉ በሙሉ ለእነሱ ስላዘዋወርን እራሱ ጤና ጥበቃ ሚ/ር የመቆጣጠሪያ ስርዓት በመዘርጋት ሊቆጣጠር ይችላል። ነገር ግን ፍላጎት ካላቸው በማሳተም የማሰራጨት ሂደት እናካሄዳለን። የአስቸኳይ ህክምና ክፍያ መጠየቂያ ቅጽን በተመለከተ ለጤና ጥበቃ ሚኒስቴር 100 ፓድ፣ በተጨማሪም ለየክልል በመሸኛ ደብዳቤ አድርገን ልከናል እኛም ግንዛቤ ለማስጨበጥ ወደ ክልል በወረድን ጊዜ ለነቀምት፣ ድሬደዋ፣ ጅጅጋ እና ጅማ ለፖሊስ እና ለጤና ጽ/ቤቶች መስጠታቸውን ነገር ግን በሀገሪቷ ውስጥ ካሉ ጤና ተቋማት ጋር ቀጥታ ግንኙነት እዲኖረን አይጠበቅም በተዋረድ የሚወርድ ነው የሚሆነው በማለት ገልፀዋል።

52. ነገር ግን ዋና ዳይሬክተሩ ፖሊስ የሚሞላው ቅጽ በተመለከተ ይህንን ይበሉ እንጂ በየትኛውም ቦታ የተሽከርካሪ አደጋ በደረሰ ጊዜ ፖሊሶች የአደጋውን ዝርዝር ሁኔታ

የሚሞሉበት ቅጽ በአያንዳንዱ ትራፊክ እጅ ላይ ሊኖርና አደጋው ሲደርስ ዝርዝር ሁኔታዎች ተሞልተው ተገቢው ወደሚታከምበት የጤና ተቋማት ካልተላከ ለተደረገለት የአስቸኳይ ህክምና ክፍያም ሆነ ለደረሰ የሞትና የአካል ጉዳት ካህ ጥያቄ ለማቅረብ መነሻ በመሆኑ የሰጡትን ምላሽ ለመቀበል ያስቸግራል።

53. በተሽከርካሪ አደጋ ወቅት ፖሊሶች የደረሰውን አደጋ ዝርዝር ሁኔታ ሞልተው ወደ ጤና ተቋማት የሚልኩበት ቅጽ በኢንሹራንሶችም ሆነ በኤጀንሲው ከሚያስፈልጉ መረጃዎች ውስጥ አንዱ በመሆኑና ይህ ባልተሟላበት ሁኔታ የካህ ክፍያ የማይፈፀም በመሆኑ ቅጹ እጥረት መኖሩ ለተገቢዎች የካህ ክፍያ እንዳያገኙ ሊያደርግ ይችላል። በተጨማሪ የጤና ተቋማት የአስቸኳይ ህክምና አገልግሎት ከሰጡ በኋላ ያወጡትን ወጪ ለማስመለስ የሚጠይቁበት ቅጽ አለመዳረሱ ክፍያቸውን ለመቀበል ለእንግልት ሊዳርጋቸው ይችላል።

**የ3ኛ ወገን ኢንሹራንስን በተመለከተ የግንዛቤ ማስጨበጫ የተሰጠ ስለመሆኑ፤**

54. ኤጀንሲው ከባለድርሻ አካላት ጋር በመሆን ለህብረተሰቡ በሚዲያ፣ በመጽሔት፣ በብሮሽር እና በዌብሳይት በመሳሰሉት ዘዴዎች በመጠቀም የ3ኛ ወገን ኢንሹራንስን በተመለከተ የግንዛቤ ማስጨበጫ ስራ ሊሰራ ይገባል።

55. ኤጀንሲው የ3ኛ ወገን ኢንሹራንስን እና የአስቸኳይ ህክምና አገልግሎት በተመለከተ ለህብረተሰቡ የግንዛቤ ማስጨበጫ ስራን እየሰራ የሚገኝ ቢሆንም ግንዛቤው በበቂ ሁኔታ ባለመድረሱ በሀገሪቱ አሉ ከሚባሉ 450,000 ተሽከርካሪዎች ውስጥ የመድን ሽፋን የገቡት 360,960 ሲሆኑ ቀሪዎቹ 89,040 (20%) ያልገቡ እንደሚገኙ ከ2006 ዓ.ም ዕቅድና ከዕቅድ አፈፃፀም ሪፖርት ታውቋል።

56. በተጨማሪ ኤጀንሲው የግንዛቤ ማስጨበጫ ስራን የሚሰራው በአብዛኛው ዓመቱ መጀመሪያ ላይ መሆኑን እና በዓመቱ ውስጥ ባሉት ሌሎች ጊዜያቶች ተከታታይነት ያለው የግንዛቤ ማስጨበጫ ስራ የማይሰራ መሆኑ ይህም በመሆኑ ማስታወቂያው በተደረገበት ወቅት የተወሰኑ ተሽከርካሪዎች ሶስተኛ ወገን መድን የሚገቡና ነገር ግን በዓመቱ አጋማሽ ወይም ከጥር ወር በኋላ ባሉት የዓመቱ ጊዜ ውስጥ ውላቸውን ማደስ የሚገባቸው ማስታወቂያው ባለመኖሩ እና በመዘናጋታቸው ምክንያት ውላቸውን ሳያድሱም የሚቀሩ መሆኑን በናሙና ተመርጠው ቃለ መጠይቅ ከቀረበላቸው 8 ኢንሹራንስ ኩባንያዎች ለማወቅ ተችሏል።

- 57. እንዲሁም ኤጀንሲው በአዋሳ ከተማ የከፈተው ቅርንጫፍ ጽ/ቤት ሽፋኑ በአጠቃላይ በደቡብ ብ/ብ/ሕ/ክልሉ ያሉትን የሶስተኛ ወገን መድን አስተዳደር ስራን እንዲሰራ የተቋቋመ ቢሆንም በአዋሳ ከተማ ላይ ብቻ የተወሰነ መሆኑ፣ በክልሉ የሚገኙ የተሽከርካሪ ቁጥር በቅርንጫፍ ጽ/ቤቱ የማይታወቅና የግንዛቤ ማስጨበጥ ስራም በተጠናከረ ሁኔታ ያልተሰራ መሆኑን ከኤጀንሲው ቅ/ጽ/ቤት ኃላፊ ለማወቅ ተችሏል። በአዲስ አበባ የሚገኘው የኤጀንሲው የኦሮሚያ ክልል ቅ/ጽ/ቤት ከክልሉ ስፋት አንፃር እና ከቢሮው አዲስነት በክልሉ ለሚገኙ ከተማዎች ሁሉ የግንዛቤ ስራ ተሰርቷል ለማለት ባይቻልም ከክልሉ ዋና ዋና የዞን አመራሮች ጋር በመተባበር የ3ኛ ወገን ኢንሹራንስ ላይ የግንዛቤ መፍጠር ስራ የተሰራ መሆኑን ከክልሉ ቅ/ጽ/ቤት ኃላፊ ለማወቅ ተችሏል።
- 58. የሶስተኛ ወገን ኢንሹራንስን በተመለከተ ኤጀንሲው የግንዛቤ መስጠት ስራ እየሰራ የሚገኝ መሆኑ የሚያበረታታ ቢሆንም በ3 ዓመት ጊዜ ውስጥ መብታቸውን አውቀው የካሣ ክፍያ ጥያቄ ያቀረቡ ተጎጂዎች ቁጥር አነስተኛ አርባ /40/ ብቻ መሆኑን ከ2005 እና ከ2006 ዓ.ም ዕቅድ አፈፃፀም ሪፖርት ለማወቅ ተችሏል።
- 59. እንዲሁም ኤጀንሲው ለህብረተሰቡና ለባለድርሻ አካላት ግንዛቤ ለመስጠት ዌብ ሳይት የዘረጋ ቢሆንም የተዘረጋው ዌብ ሳይት አዋጅ፣ ደንብ፣ መመሪያዎችና ብሮሽሮችን ከፍቶ(download) ለማውረድ እና ለማንበብ የማያስችል መሆኑን ከኮምፒውተር ክፍል እና ከኤጀንሲው ኃላፊዎች ጋር ከተደረገ ቃለ መጠይቅ ለማወቅ ተችሏል።
- 60. ስለሁኔታው ዋና ዳይሬክተሩ ተጠይቀው የግንዛቤ ማስጨበጥ ስራ ኤጀንሲው ስራ ከጀመረ ጀምሮ በሚዲያ፣ በመጽሔት እና በብሮሽሮች እየሰራ እንደሚገኝና በተጨማሪ ዘንድሮ የኤጀንሲው ሰራተኞች በመከፋፈልና በዘመቻ በማሰማራት ወደ ክልል በመሄድ የግንዛቤ ማስጨበጫ ለ3ኛ ጊዜ ለመስጠት እና ከዋልታ ጋር በመሆን በፕላዝማ በ720 ከፍተኛ ሁለተኛ ደረጃ ት/ቤቶች ላይ ግንዛቤ የመፍጠር ስራ ለመስራት ዝግጅት ላይ መሆናቸውን ገልጸዋል። የተዘረጋውን ዌብ ሳይት በተመለከተ መስመሩ የተዘረጋና ለአንድ ለሁለት ዓመት ሲሰራ የነበረ ሲሆን መታደስ በነበረበት ጊዜ ባለመታደሱ ምክንያት የተቋረጠ መሆኑን አሁን ግን በተጠናከረ ሁኔታ በመስራት ከቴሌ ጋር እንዲያያዝ በመነጋገር መስመሩን ለማደስ በሂደት ላይ መሆናቸውን በተጨማሪም በአሁኑ ሰዓት የካሣ ክፍያ የተከፈላቸው ቁጥር 71 መድረሳቸውና ክፍያውም ከ2 ሚሊዮን በላይ መሆኑን በመውጫ ስብሰባ ወቅት ገልፀዋል።

61. በህብረተሰቡ ዘንድ ስለ 3ኛ ወገን ኢንሹራንስ ለተጎዷቸው የሚደረገው የካሣ ክፍያ የግንዛቤ ማስጨበጫ ስራ በዓመቱ ባሉ ጊዜያቶች ውስጥ ተከፋፍሎ አለመሰጠቱ ወይም ወቅታዊ አለመሆኑን የሚያሳይ መሆኑን እና በአብዛኛው የአካልና የሞት አደጋ የደረሰባቸው ተጎዷቸው ወይም ቤተሰቦች በግንዛቤ እጥረት ምክንያት ጉዳት ካዳረሰው አካል ጋር በቃል በመነጋገር ወደ ኤጀንሲው በመምጣት ሳይጠይቁ እንዲቀር አድርጓል።

**በኤጀንሲው የካሣ አከፋፈል ዙሪያ ለሚቀርቡ ቅሬታዎች የተዘረጋውን ስርዓት በተመለከተ፤**

62. በመድን ፈንድ አስተዳደር ኤጀንሲ የካሳ ክፍያ ሥራ አፈፃፀም ላይ ለሚቀርቡ ቅሬታዎች የሚሰተናገዱበት የቅሬታ አቀራረብ ስርዓት ሊዘረጋና ተግባራዊ ሊያደርግ ይገባል።

63. በኤጀንሲው የካሣ ክፍያን በተመለከተ ቅሬታ በሚቀርብበት ወቅት ቅሬታውን ተመልክቶ ያቀረበውን አካል ለማስተናገድ የተዘረጋ ስርዓት የሌለ መሆኑ በአዲቱ ወቅት ለማወቅ ተችሏል።

64. ስለሁኔታው የኤጀንሲው ኃላፊዎች ተጠይቀው ሲመልሱ እስካሁን ባለው ሂደት ቅሬታ ያለው ሰው ሲመጣ ቅሬታውን ለዋና ዳይሬክተር የሚያቀርብና ስርዓት አለመዘርጋቱን የገለፁ ሲሆን በተጨማሪም በመውጫ ስብሰባ ወቅት ከህግ ባለሞያዎችና ከአኘሬሽን የተውጣጣ አካል ቅሬታውን እንደሚያዩት ገልፀዋል።

65. የ3ኛ ወገን የመድን ሽፋን ባልገቡና ገጭተው በሚያመልጡ ተሽከርካሪዎች ለደረሰ የሞትና የአካል ጉዳት የካሣ ክፍያ ላይ ለሚቀርቡ ቅሬታዎች ስርዓት አለመዘርጋቱ ቅሬታዎቹ በተገቢው መንገድ እንዳይታዩና ተጎዷቸው አካል ወይም ቤተሰብ ለሚደርስበት ኢኮኖሚያዊና ማህበራዊ ቀውስ ተገቢውን የካሣ ክፍያ እንዳያገኝ ሊያደርግ ይችላል።

**የ3ኛ ወገን ኢንሹራንስን በተመለከተ ከባለድርሻ አካላት ጋር በቅንጅት የቁጥጥርና ክትትል ስራ የተሰራ መሆኑን በተመለከተ፤**

66. ኤጀንሲው ከሚመለከታቸው ባለድርሻ አካላት ጋር በመተባበር በሀገሪቱ ያሉ ተሽከርካሪዎች ሁሉ የ3ኛ ወገን መድን ሽፋን እንዲገቡ፣ የመድን ሽፋን ሳይኖራቸው በመንገድ ላይ እንዳያሸከረክሩ በቅንጅት ክትትልና ቁጥጥር ሊደረግ ይገባል።

67. የ3ኛ ወገን የውል ሽፋን ሳይገቡ በመንገድ የሚያሸከረክሩ ተሽከርካሪዎች ላይ ኤጀንሲው ከፖሊስ ኮሚሽን ጋር በመቀናጀት ቁጥጥር በ2005 ዓ.ም በአዲስ አበባ ከተማ ለሶስት ቀን እና በ2006 ዓ.ም አዲስ አበባ፣ ባህርዳር፣ ድሬዳዋ፣ መቀሌ፣ ሀዋሳ እና አዳማ ላይ ከትራፊክ ፖሊስ ጋር በመሆን በተደረገው ቁጥጥር የ3ኛ ወገን የውል ሽፋን የሌላቸው 631 አሽከርካሪዎች የተከሰሱ መሆናቸው ከ2005 እና ከ2006 ዓ.ም የዕቅድ አፈፃፀም ሪፖርት ላይ ታውቃል። ሆኖም ክትትልና ቁጥጥሩ በአብዛኛው በዓመቱ ውስጥ የሚደረገው ዓመቱ መጀመሪያ ላይ ባሉ ወሮች አካባቢ መሆኑ እና ተከታታይነት የሌለው መሆኑ፣ የ3ኛ ወገን ባልገቡና ገጭተው ባመለጡ ተሽከርካሪዎች የተከፈለ የካሣ ጉዳት ተሽከርካሪዎች ያልተያዙና ተመላሽ ያልተደረገ መሆኑ፣ በሀገሪቱ አሉ ከሚባሉ 450,000 ተሽከርካሪዎች ውስጥ 89,040 (20%) የ3ኛ ወገን ኢንሹራንስ ያልገቡ መሆኑን መጠይቅ ከቀረበላቸው 8 ኢንሹራንስ ኩባንያዎች እና ከ2006 ዓ.ም ዕቅድና ከዕቅድ አፈፃፀም ሪፖርት ለማወቅ ተችሏል።

68. እንዲሁም ኤጀንሲው በኦሮሚያ ክልል ቅ/ጽ/ቤት የ3ኛ ወገን መድን ሳይኖራቸው በመንገድ የሚያሸከረክሩ ተሽከርካሪዎችን በክልሉ ፖሊስ ኮሚሽን ቁጥጥር እየተደረገ ሲሆን በቢሮው በኩል አዲስ እንደመሆኑ አጥጋቢ ስራ ተሰርቷል ማለት እንደማይቻልና በአዋሳ ያለው የኤጀንሲው ቅርንጫፍ ጽ/ቤትም በደቡብ ክልል የቁጥጥር ስራ የተሰራው በአዋሳ ከተማ ከፖሊስ ጋር በመሆን በ2006 ዓ.ም 3 ጊዜ የቁጥጥር ስራ የተሰራ ቢሆንም ክልል አቀፍ ስራ ያልተሰራ መሆኑን ከክልሎቹ የኤጀንሲው የቅርንጫፍ ጽ/ቤት ኃላፊዎች ለማወቅ ተችሏል።

69. የኤጀንሲው ዋና ዳይሬክተር ስለሁኔታው ተጠይቀው የሰጡት መልስ የክትትልና ቁጥጥር ስራ ከፖሊስ ጋር በመቀናጀት እየተሰራ የሚገኝ ሲሆን በተከታታይ ለመስራት ካለን በጀት አኳያ ብዙ ወጪ የሚጠይቅ በመሆኑ ሲሆን በቅርንጫፍ ጽ/ቤቶች ከመቀሌ በስተቀር የትራንስፖርት ችግር በመኖሩ ወርዶ ለመስራት የሚያስችግር ሲሆን ነገር ግን ችግሩን ለመቅረፍ ከዋናው ቢሮ በመሄድ አብረው እየተሰራ መሆኑን ገልፀዋል።

70. የ3ኛ ወገን መድን ሽፋን ያልገቡ ተሽከርካሪዎችን ከባለድርሻ አካላት ጋር በመቀናጀት በመንገድ ላይ እንዳያሸከረክሩ የቁጥጥር ስራው ለመስራት ከሌሎች ባለድርሻ አካላት በተለይ ከኢንሹራንስ ኩባንያዎች ይህ ስራ ቢሰራ ተጠቃሚ የሚያደርጋቸው ከመሆኑም አንፃር የገንዘብ እርዳታ እንዲያደርጉ ቢጠየቁ ከበጀት አንፃር የሚከሰተውን ችግር

ለመቅረፍ የሚቻል በመሆኑ ስራውን በተጠናከረ ሁኔታ ለመስራትና በ3ኛ ወገን ሳይገቡ የሚደርስ አደጋን ለመቀነስ የሚቻል መሆኑ ሊታወቅ ይገባል፡፡

## ክፍል ሶስት

### መደምደሚያ

71. የሶስተኛ ወገን የመድን ፈንድ አሰባሰብና አከፋፈል የስራ አፈፃፀም ኢኮኖሚያዊ፣ ቀልጣፋ እና ውጤታማ በሆነ መልኩ እየተከናወነ መሆኑን ሲገመገም የሚከተሉት ግድፈቶችና ጉድለቶች ተገኝተዋል፡፡

- ኤጀንሲው ስራ ከጀመረበት ከ2004-2006 ዓ.ም ድረስ ከኢንሹራንስ ኩባንያዎች ለማስተዳደር የሰበሰበው የመድን ፈንድን የሂሳብ መዝገብ እና የሂሳብ መግለጫ ያልተዘጋጀለት በመሆኑ ከኢንሹራንስ ኩባንያዎች የተሰበሰበው ገቢ ሊሰበሰብ በሚገባው ልክ ስለመሆኑ ማረጋገጥ አለመቻሉ፤
- ፈንዱ መሰብሰብ ከጀመረ በሶስት ዓመት ውስጥ ኦዲት ተደርጎ የማያውቅ መሆኑ፤
- ኤጀንሲው በ3 ዓመት ውስጥ ለካሣ ክፍያ ያወጣውን ወጪ ወደ መድን ፈንዱ ያላስመለሰ መሆኑ፤
- የ3ኛ ወገን ኢንሹራንስ ለሚገቡ ተሽከርካሪዎች ኢንሹራንስ ኩባንያዎች የሚያስከፍሉት ተመንን በተመለከተ ለኢንሹራንስ ኩባንያዎች የተሰራጩ ቢሆንም ለባለሶስት ጎማ ተሽከርካሪዎች/ባጃጅ/ ተመን በተመለከተ መመሪያው ግልፅነት የሌለው መሆኑ፤
- ለአስቸኳይ ህክምና አገልግሎት አፈፃፀም መመሪያ በ2006 ዓ.ም ከጤና ጥበቃ ሚኒስቴር ጋር በመሆን የወጣ ቢሆንም ለግል የጤና ተቋማት በአዲስ አበባም ሆነ በክልል ያልደረሰ መሆኑ፤
- የአስቸኳይ ህክምና አገልግሎት በጤና ጥበቃ ሚኒስቴር በኩል የባንክ አካውንት የተከፈተ ቢሆንም ቤንሻንጉልና ጋምቤላ ክልል የጤና ቢሮዎች ለዚህ ጉዳይ የባንክ አካውንት ያልከፈቱ መሆኑ፤ የባንክ አካውንት ለከፈቱት ጤና ቢሮዎችም ገንዘቡ ወደ አካውንት ሂሳባቸው ያልተሰራጩ መሆኑ፤



- ኤጀንሲው የተሽከርካሪ አደጋ በደረሰ ጊዜ ትራፊክ ፖሊስ ስለ ደረሰው አደጋ ዝርዝር ሁኔታ የሚሞላበት ቅጽና የጤና ተቋማት የአስቸኳይ ህክምና አገልግሎት ከሰጡ በኋላ የህክምና አገልግሎት ወጪውን ከሚመለከተው አካል የሚጠይቁበት ቅጽ በበቂ ሁኔታ ለሚመለከታቸው ያልተሰራጩ መሆኑ፤
- ኤጀንሲው ለህብረተሰቡ የግንዛቤ ማስጨበጥ ስራ እየሰራ ቢሆንም በበቂ ሁኔታ ያልተዳረሰና መብታቸውን የሚጠይቁ ተጎጂዎች አነስተኛ መሆን፤ ኤጀንሲው የከፈተውና የተዘረጋው ድረ-ገጽ መመሪያዎች፣ ብሮሽሮችን ያካተተ ቢሆንም የማያወርድ (did not open and download) መሆኑ፤
- የ3ኛ ወገን ባልተገባባቸውና ገጭተው በሚያመልጡ ተሽከርካሪዎች ለሚደርስ አደጋ ለሚነሱና ለሚቀርቡ የካሣ ጥያቄ ቅሬታዎች የሚስተናገዱበት የቅሬታ አቀራረብ ስርዓት ያልተዘረጋ መሆኑ፤
- ኤጀንሲው ከባለድርሻ አካላት ጋር ለመስራት ስምምነት የተፈራረመ ቢሆንም የ3ኛ ወገን ሳይገቡ በመንገድ የሚያሸከረክሩ ተሽከርካሪዎችን ለመቆጣጠር የሚደረገው ክትትል ተከታታይነት የሌለው መሆኑ፤

72. በአጠቃላይ ከላይ የተዘረዘሩት ችግሮች ካልተወገዱ ወይም ካልተቃለሉ በተሽከርካሪ አደጋ ጉዳት የደረሰበት ማንኛውም ተጎጂ በማንኛውም የጤና ተቋማት ያለምንም ቅድመ ሁኔታ የአስቸኳይ ህክምና አገልግሎት እንዳያገኝ እና ኤጀንሲው የሚያስተዳድረው የመድን ፈንድ በተገቢው የ3ኛ ወገን ኢንሹራንስ ባልተገባባቸውና ገጭተው በሚያመልጡ ተሽከርካሪዎች ለሚደርሱ የአደጋ ተጎጂዎች የካሣ ክፍያ እንዳያገኙ የሚዳርግ በመሆኑ በአዲቱ ወቅት የተገኙትን ድክመቶች እና ችግሮች ለማስወገድ ወይም ለማቃለል አስተዋጽኦ ያደርጋሉ ብለን ያመንባቸውን የማሻሻያ ሃሳቦች በሚቀጥለው የሪፖርቱ ክፍል አቅርበናል፡፡

# ክፍል አራት

## የማሻሻያ ሃሳቦች

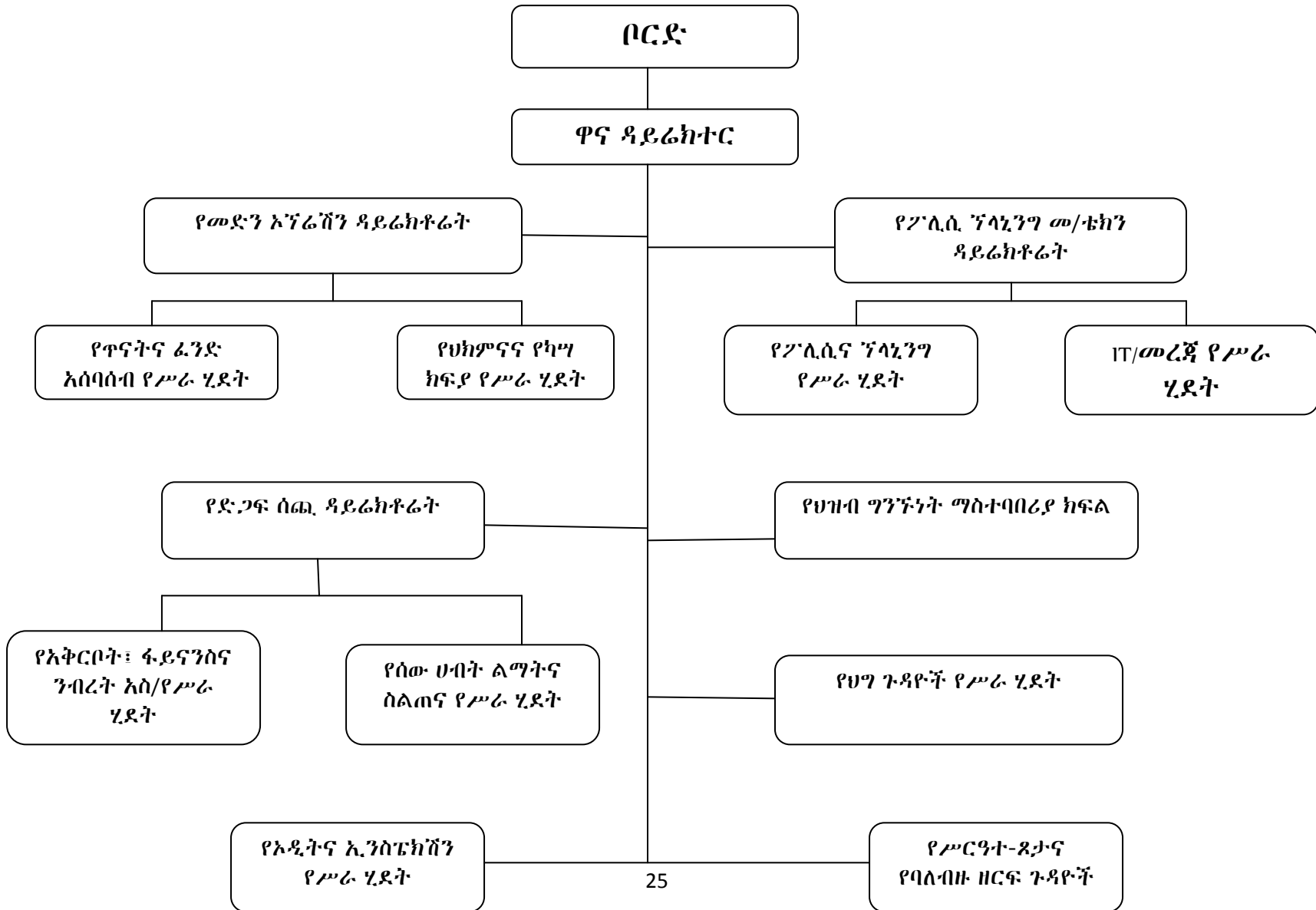
73. ኤጀንሲው የ3ኛ ወገን ላይ ለሚደርሱ የተሸከርካሪ አደጋ ተጎጂዎች የአስቸኳይ ህክምና አገልግሎት እንዲያገኙ እና የ3ኛ ወገን ኢንሹራንስ ባልገቡና ገጭተው ባመለጡ ተሸከርካሪዎች ለሚደርስ የሞትና የአካል ጉዳት የሚከፍለው የካሣ ክፍያ በብቃት፣ ኢኮኖሚያዊ እና ውጤታማ የሆነ የአሰራር ስርዓት ለመዘርጋት እና ለማከናወን የሚያስችሉ የማሻሻያ ሃሳቦች እንደሚከተለው ቀርበዋል፡፡

- ኢንሹራንስ ኩባንያዎች የ3ኛ ወገን ከገቡ ተሸከርካሪዎች የሰበሰቡትን ገቢ በትክክል ለኤጀንሲው ማስገባታቸውን እና ከፈንዱ ወጪ የተደረገውን ክፍያ ትክክለኛነት ለማረጋገጥ እንዲያስችል ለመድን ፈንዱ የሂሳብ ምዝገብ በማከናወን የሂሳብ መግለጫ ሊዘጋጅለትና በየዓመቱም ኦዲት ሊያስደርግ ይገባል፡፡ በተጨማሪም የሚከፍለውን የካሣ ክፍያ ጉዳት አድርሰው የተሰወሩ ተሸከርካሪዎችን ከሚመለከተው አካላት ጋር በመሆን ሊያስመልስ ይገባል፡፡
- የ3ኛ ወገን ኢንሹራንስ የሚገቡ ተሸከርካሪዎች ሊከፍሉት የሚገባና ግልፅነት ያለው መመሪያ ለማውጣት የተጠናው ጥናት ከባለድርሻ አካላት በማድረስ የ3ኛ ወገን የሚገቡ ተሸከርካሪዎች ትክክለኛና ወጥ የሆነ አረቦን ተመን ሊከፍሉ ይገባል፡፡
- በ3ኛ ወገን ላይ ለሚደርስ የተሸከርካሪ አደጋ ተጎጂዎች በማንኛውም የጤና ተቋማት የአስቸኳይ ህክምና አገልግሎት ለማግኘት እንዲያስችላቸው የአስቸኳይ ህክምና አገልግሎት አፈፃፀም መመሪያ በሀገሪቱ ላሉ የመንግስትም ሆነ የግል የጤና ተቋማት በሚመለከተው አካላት በኩል ሊደርስ እና በመመሪያው መሰረት አገልግሎት ሊሰጡ ይገባል፡፡
- ለአስቸኳይ ህክምና አገልግሎት ክፍያ እንዲያገለግል በጤና ጥበቃ የተከፈተው አካውንት ውስጥ የገባው ገንዘብ በአዲስ አበባም ሆነ በክልል አካውንት ለከፈቱ የጤና ቢሮዎች በከፈቱት አካውንት ሊተላለፍና ሂሳብ ያልከፈቱ የጤና ቢሮዎችም እንዲከፍቱ በማድረግና ገንዘቡን በማስተላለፍ ስራ ላይ ሊውል ይገባል፡፡

- ኤጀንሲው ከባለድርሻ አካላት ጋር ለመስራትና ስራን ለማፋጠን የሚያመቹ ቅጾችን ማዘጋጀትና ዘመናዊ የመረጃ ስርዓቶችን በመዘርጋት ለባለድርሻና እና ለፈጻሚ አካላት እንዲደርሳቸው ማድረግና ተፈጻሚነታቸውን ግብረ መልስ የሚያገኝበትን አሰራር ዘርግቶ ተግባራዊ ሊያደርግ ይገባል።
- ኤጀንሲው ለህብረተሰቡ የግንዛቤ ማስጨበጥ ስራ ከባለድርሻ አካላት ጋር በመሆን በተለያዩ ዘዴዎች እየሰጠ የሚገኝ ቢሆንም የህብረተሰቡን ግንዛቤ ለማዳበርና ለሁሉም ለማዳረስ በተጠናከረ ሁኔታና በተከታታይ መስጠት አለበት። በተጨማሪ የተዘረጋው ድረ ገፅ መመሪያዎችና ብሮሽሮችን የሚያወርድ እንዲሆን መሰራት አለበት።
- በኤጀንሲው ለሚደረገው የካሣ ክፍያ የሚቀርቡ ቅሬታዎች አግባብነትና ውስብስብነት በመገምገም ለዋና ዳይሬክተሩና ለቦርዱ ለማቅረብ የሚረዳ የቅሬታ አቀራረብ ስርዓት ሊዘረጋና ተግባራዊ ሊደረግ ይገባል።
- ኤጀንሲው ከባለድርሻ አካላት ጋር ለመስራት በተፈራረመው ስምምነት መሰረት ስራ ሊጀምርና የ3ኛ ወገን ሳይገቡ በመንገድ የሚያሸከረክሩ ተሸከርካሪዎችን ቁጥጥር ሂደት ሊጠናከር ይገባል።

በመጨረሻም ለኤጀንሲው ኃላፊዎች እና ሠራተኞች፣ መጠይቅ ላቀረብንላቸው የኢንሹራንስ ኩባንያ ኃላፊዎች፣ ለጤና ጥበቃ ሚኒስቴር እንዲሁም ለጤና ቢሮዎችና ተቋማት በአዲቱ ወቅት ላደረጉልን የሥራ ትብብር እናመሰግናለን።

**የመድን ፈንድ አስተዳደር ኤጀንሲ አደረጃጀት**



መመዘኛ መስፈርት

(Evaluative Criteria)

የአዲት የትኩረት አቅጣጫ (Audit Issue)	መመዘኛ መስፈርት (Evaluative Criteria)
<p>1. የመድን ፈንድ አስተዳደር ኤጀንሲ የሦስተኛ ወገን የካሳ ክፍያ ሥራን ለማስፈፀም የወጡ አዋጅ፣ ደንብ እና መመሪያዎችን ተፈጻሚነትን እና ውጤማነትን ለመገምገም ኢኮኖሚያዊና ቀልጣፋ የአሰራር እና የክትትል ስርዓት የዘረጋ፣ እንዲሁም ተግባራዊ ያደረገ መሆኑን፣ ለህብረተሰቡም ሆነ ለባለድርሻ አካላት ግንዛቤ በበቂ መልኩ መሰጠቱን፣ መስፋፋቱን እና ውጤታማነቱን መገምገም፡፡</p>	<p>1. ኤጀንሲው ለ3ኛ ወገን የመድን አስተዳደር አፈጻጸም የሚያስፈልጉ መመሪያዎችን በማውጣት ለባለድርሻ አካላት ሊያሰራጭ ይገባል፡፡</p>
	<p>2. ኤጀንሲው የመድን ሽፋን በሌላቸውና ገጭተው (ጉዳት አድርሰው) በሚያመልጡ ተሽከርካሪዎች ጉዳት ለደረሰባቸው ተጎጂዎች የሞትና የአካል ጉዳት ካሳ በመመሪያው/ በ3ወር ጊዜ ውስጥ/ መሰረት መክፈል ይኖርበታል፡፡</p>
	<p>3. የመድን ፈንድ አስተዳደር ኤጀንሲ የተሽከርካሪ አደጋ የደረሰባቸው ተጎጂዎች በማንኛውም የጤና ተቋም የህክምና አገልግሎት ስለማግኘታቸው የሚያረጋግጥ የአሰራር ሥርዓት መዘርጋት ይኖርበታል፡፡</p>
	<p>4. በማንኛውም የጤና ተቋም በተሽከርካሪ አደጋ ጉዳት የደረሰባቸው ዜጎች ግምቱ እስከ ብር 2000 ድረስ የሆነአሰቸኳይ የህክምና አገልግሎት ሊያገኙ ይገባል፡፡ ስለማግኘታቸውም ኤጀንሲው ክትትል ማድረግ ይኖርበታል፡፡</p>
	<p>5. ኤጀንሲው ከመድን ፈንዱ ገንዘብ የሚያወጣበትን እና የሚከፍለበትን ስርዓትና የአፈፃፀም መመሪያ ለሁሉም ባለድርሻ አካላት ሊያስተዋወቅ ይገባል፡፡</p>
	<p>6. የ3ኛ ወገን ኢንሹራንስ የሚገቡ ተሽከርካሪዎች ለኢንሹራንስ ኩባንያዎች በሚከፍሉት የአረቦን ተመን ላይ በተጨማሪ የአረቦን ተመኑን 10 በመቶ (ፐርሰንት) በመሰብሰብ በየሩብ ዓመቱ ለኤጀንሲው ገቢ ማድረግ አለባቸው፡፡ ኤጀንሲውም ሂሳቡን አጣርቶ መሰብሰብና ማስተዳደር አለበት፡፡</p>
	<p>7. የመድን ፈንድ አስተዳደር ኤጀንሲ ስለመድን ፈንዱ አሰባሰብና ከፈንዱ ገንዘብ ወጪና ተካፋይ ስለሆንበት ሁኔታ ጥናት ያካሂዳል በሥራ ላይ ማዋል ይኖርበታል፡፡</p>

	8. ኤጀንሲው ለመድን ፈንድ የተለየ የሂሳብ መዝገብ መያዝ እና ዓመታዊ የሂሳብ መግለጫዎችን ማዘጋጀት ይኖርበታል።
	9. የመድን ፈንድ አስተዳደር ኤጀንሲ የካሳ ክፍያ ሥራ አፈፃፀም ላይ የሚቀርብ የቅሬታ አቀራረብ ስርዓት ዘርግቶ ተግባራዊማድረግ አለበት።
	10. የ3ኛ ወገን ኢንሹራንስ ባልተገባባቸው እና ገጭተው በሚያመልጡ አሽከርካሪዎች ለሚደርስ የአካል ጉዳት የደረሰበት የ3ኛ ወገን ተገዥ ወይም ቤተሰብ የአካል የጉዳት ካህ በኤጀንሲው ሊከፈላቸው ይገባል።
	11. የ3ኛ ወገን ኢንሹራንስ ባልተገባባቸውና ገጭተው በሚያመልጡ ተሽከርካሪዎች የሞት ጉዳት የደረሰበት የ3ኛ ወገን ወይም ቤተሰብ ከብር 5,000 ያላነሰና ከብር 40,000 ያልበለጠ የጉዳት ካህ በኤጀንሲው ሊከፈለው ይገባል።
	12. ኤጀንሲው ገጭተው/ጉዳት አድርሰው/ የሚሰወፍ አሽከርካሪዎችን ከፖሊስ ጋር ተቀናጅቶ ክትትል በማድረግ በቁጥጥር ስር በማዋል ለተጎጂዎች የተከፈለው ካሳ አደጋ ካደረሱት አካል ማስመለስ ይኖርበታል።
	13. የመድን ፈንድ አስተዳደር ኤጀንሲ ለተጎጂዎች የሚከፈለው የካሳ ክፍያ ፍታሃዊነቱን/በመመሪያው መሰረት መክፈሉን/ መከታተል ይኖርበታል።
	14. የመድን ፈንድ አስተዳደር ኤጀንሲ የመድን ምሥክር ወረቀት እና የመድን ተለጣፊ በማሳተም ሊያከፋፍል እንዲሁም ሊቆጣጠር ይገባል።
	15. ኤጀንሲው ለመድን ሰጪው የመድን ሽፋን ምስክር ወረቀትና ተለጣፊ ባሰራጨው መጠን የህትመቱን ወጪ በማሰባሰብ ወደ ፈንዱ ሂሳብ ተመላሽ ማድረግ ይኖርበታል።
	16. መድን ፈንድ አስተዳደር ኤጀንሲ ስለተሽከርካሪ አደጋ 3ኛ ወገን ዋስትና ይዘትና ጠቀሜታ ለህብረተሰቡና ባለድርሻ አካላት በተለያዩ የመገናኛ እና ትምህርት መስጫ ዘዴዎች (የሚዲያ ማስታወቂያ፣ ብሮሽር፣ መጽሔቶች፣ ድረ ገጽ በመሳሰሉት የተሟላ ግንዛቤ መፍጠር ይኖርበታል።

		17. ስለ መድን ፈንድ ገቢዎችና አጠቃቀም፣ ስለ ተሸከርካሪ አደጋ የሦስተኛ ወገን መድን ሽፋን እና ስለ መሳሰሉት ጉዳዮች ወቅታዊ ህትመቶችን በማዘጋጀት ለሚመለከተው አካል ማሰራጨት አለበት።
		18. ኤጀንሲ ለህብረተሰቡ ስለ ተሸከርካሪ አደጋና 3ኛ ወገን መድን ሽፋን ግንዛቤ እንዲያገኙ ድር-ገፅ (Web set) መክፈትና ተግባራዊ ማድረግ አለበት።
		19. ኤጀንሲው የሦስተኛ ወገንን አስመልክቶ መድን የገቡ ተሸከርካሪዎች አይነት እና ብዛት፣ በመድን ያልታቀፉ ተሸከርካሪዎች፣ በካሳ የተሸፈነ ጉዳት አይነት እና በመድን የተሰጠ አገልግሎትን ሽፋንን አስመልክቶ እና የመሳሰሉት መረጃዎችን በተደራጀ መልኩ ሊያዝ ይገባል።
		20. ኤጀንሲው ከመድን ሰጪዎች ጋር በጋራ በመስራት የኩባንያዎች ስምና የተመዘገቡበት አድራሻ፣ ጉዳት ደርሶባቸው ኢንሹራንስ የተከፈላቸው ተገጂዎች እና የገንዘቡ መጠን እንዲሁም ሌላ ለግንኙነት የሚያስፈልግ መረጃ በማዘጋጀት በወቅቱ ሕብረተሰቡ እንዲያውቀው ማድረግ ይኖርበታል።
2. ኤጀንሲው የተሰጠውን በአዋጅ ኃላፊነት ለመወጣት ከባለድርሻ አካላት ጋር በቅንጅት መስራቱን እና ቀልጣፋ የሆነ የመረጃ ልውውጥ ስርዓት የዘረጋ እንዲሁም ተግባራዊ ያደረገ መሆኑን ማረጋገጥ።		21. ኤጀንሲው የአረቦንና የፈንድ መጠን በወቅቱ በማሳተም ለኩባንያዎች መረጃ ማቅረብ ይኖርበታል።
		22. ኤጀንሲው የተሰበሰበውን የፈንድ ገቢና የ3ኛ ወገን ኢንሹራንስ የገቡ ተሸከርካሪዎች ብዛትን በማነፃፀር የፈንድ ገቢ ትክክለኛነቱን ማረጋገጥ አለበት።
		23. ኤጀንሲው የ3ኛ ወገን መድን ዋስትና መግባት ያለባቸውን ተሸከርካሪዎችን በመለየት የ3ኛ ወገን መድን ሽፋን እንዲገቡ ከባለድርሻ አካላት ጋር በመቀናጀት መስራት ይኖርበታል።
		24. ኤጀንሲው የ3ኛ ወገን መድን ሽፋን ላይ የሚወጡ፣ ደንቦችና መመሪያዎች ለባለድርሻ አካላት እንዲያውቁት ማድረግ ይኖርበታል።
		25. የመድን ፈንድ አስተዳደር ኤጀንሲ ከኢንሹራንስ ገቢ የተደረገለትን ገንዘብ እና የተረከባቸውን ሰነዶች ትክክለኛነት ማጣራትና መመርመር አለበት።

	<p>26.ኤጀንሲው የአስቸኳይ ህክምና አገልግሎት የክፍያ መጠየቂያ ቅፅ በማሳተም በጤና ጥበቃ ሚኒስቴር በኩል ለመንግስትም ሆነ ለግል የህክምና ተቋማት ማከፋፈል ይኖርበታል።</p>
	<p>27.የመድን ፈንድ አስተዳደር ኤጀንሲ ከትራፊክ ፖሊስ ጋር በመተባበር ተሽከርካሪዎች የ3ኛ ወገን የፀና የመድን ሽፋን ሳይኖራቸው በመንገድ ላይ እንዳያሽከረክሩ በጋራ መስራት ይኖርበታል።</p>
	<p>28.ኤጀንሲው የተሽከርካሪ አደጋ በደረሰ ጊዜ ስለደረሰው አደጋ ዝርዝር ሪፖርት የሚሞላበትን ቅፅ በሦስት ኮፒ በማሳተም ለትራፊክ ፖሊስና ለጤና ተቋማት ማሰራጨት አለበት።</p>



በናሙና ተመርጠው መጠይቅ የቀረበላቸው ኢንሹራንስ ኩባንያዎች ስም

- ኢትዮጵያ መድን ድርጅት
- አዋሽ ኢንሹራንስ
- ሀብረት ” ”
- አንበሳ ” ”
- ንብ ” ”
- ናይስ ” ”
- አሮሚያ ” ”
- ናይል ” ”